

**2 AKTUELLES**

- 2 Neues aus dem Internet
- 3 Lageräumung – oh du schönes Alpenfest!
- 3 Die Ehrenamtskarte
- 4 Firstfest auf der Bremer Hütte

6 DAV-UNTERWEGS

- 6 Nach dem Firnrutschen wartet die Nachmittagsuppe!
- 10 Mit Ski, Pulkas und Raftbooten in die Schneewüste
- 12 Dem Regen getrotzt
- 14 Roter Elefant auf der Via Alpina
- 15 Stapfen und Steigen

16 VEREIN INTERN

- 16 Außerordentliche Mitgliederversammlung
- 16 Wir gratulieren zum Geburtstag

18 FÜR SIE GELESEN**20 VORTRÄGE****22 TOURENPROGRAMM 2013**

- 22 Bernina „light“: Im Schatten der 4000er

24 BREMER SKI-CLUB**25 GRUPPEN****31 UNSERE SEKTION**

- 31 Jahresbeiträge
- 32 Kontakt
- 32 Impressum

Liebe Bergfreundinnen und Bergfreunde,

nach dem kalten Frühjahr ging's in einen heißen Sommer – und das nicht nur meteorologisch, sondern auch bei den Aufgaben in unserer Sektion:

- *Der notwendige Umbau der Bremer Hütte geht unter Leitung von Reinhard Pridat mit Riesenschritten voran, obwohl die Berge unsere Bremer Arbeitsgruppe noch im Juni mit mehr als 3 Meter Schnee empfangen.*
- *Die Wasserversorgung der Kreuzbachhütte brach unvermittelt zusammen. Peter Predelli konnte zunächst eine Notwasserleitung einrichten lassen. Nun stehen noch erhebliche Abschlußarbeiten an, die vor dem Winter erledigt werden müssen. Und das ganze System ist über 100 Jahre alt...*
- *Es geht voran mit unserem Großprojekt: Im Juni haben wir den Bauantrag für unser Kletterzentrum gestellt! Ein glücklicher Moment nach Jahren der Vorbereitung und vieler unerwarteter Probleme, die wir mit vereinten Kräften aber bewältigt haben. Nun bereitet der Architekt die Ausschreibung für einen Generalunternehmer vor, der dann den Hallenbau ausführen wird. Außerdem haben wir eine Firma mit dem Entwurf für unsere Kletterwände beauftragt. Die Arbeitsgruppe "Betrieb" arbeitet derweil an einem geeigneten Betreiberkonzept und dem künftigen Kurssystem für Kletterkurse. Wie schon einmal in diesem Heft berichtet unterstützt uns dabei Christian Popien, der erfahrene Hallenleiter aus Wuppertal.*

Viele Baustellen also, aber auch viele engagierte Mitwirkende im Verein, die unser gemeinsames Anliegen voranbringen: die Natur schützen, Bergsport fördern.

Herzlichst Ronald Hillebrand



www.alpenverein-bremen.de Neues aus dem Internet

In den letzten Wochen wurde unsere Internet-Seite grundlegend erneuert. Und wir arbeiten immer noch dran! Dabei wollten und wollen wir v.a. folgende Ziele erreichen:

1. Die Website soll aktuell sein!

Dafür findet man jetzt im Startmenü den Punkt „Aktuelles“. Hier gibt es alle Neuigkeiten entweder direkt oder als Link auf die entsprechende Seite. Wer sich für den Newsletter eingetragen hat, wird in bestimmten Abständen auf die entsprechenden neuen Meldungen automatisch hingewiesen. Hier findet man dann u.a. Einladungen oder Hinweise auf Veränderungen im Geschäftsbetrieb. Aber auch alle anderen Links sollen aktuell sein, etwa zum Stand des Baus unserer Kletterhalle oder auch Vereinsinterna wie das Protokoll der letzten Mitgliederversammlung auf der Startseite.

2. Die Website soll alle Aktivitäten des Alpenvereins sichtbar machen.

Dies ist jetzt durch den Punkt „aktiv sein“ geregelt. Vom Radfahren zum Paddeln, vom Bergwandern zum Volleyball werden hier alle Termine, Informationen und Neuigkeiten gesammelt.

3. Unser Internetauftritt soll auch die Serviceleistungen des Vereins für seine Mitglieder anbieten.

Zum Service gehört jetzt ein kleiner Floh- und Kontaktmarkt, auf dem man z.B. seine alten Steigeisen anbieten oder Wanderpartner suchen kann. Man kann online seine persönlichen Daten ändern (z.B. bei Umzug), eine Hütte buchen oder wird auf Neuanschaffungen in der Bücherei oder die nächsten Vorträge hingewiesen.

Die Vorarbeiten hierfür haben der 2. Vorsitzende Manfred Gangkofer und als Webmaster



Bernhard Grewe geleistet. Bernhard Grewe wird die Homepage auch weiterhin pflegen. Damit dieser Internetauftritt immer gut und aktuell ist, bitten wir alle, sich an diesem Projekt der vereinsinternen Kommunikation zu beteiligen!

Alle Kontakte zur Website sollten über folgende E-Mail-Adresse laufen:

homepage.redaktion@alpenverein-bremen.de
Die Aktualität und Attraktivität hängt vom Mitmachen möglichst vieler ab. Veröffentlichungen von Texten, Ankündigungen etc. können und sollen sowohl im Internet als auch in Bremen-Alpin erfolgen. Achtung! Aufgrund der technischen Struktur dieser Seite soll bei allen Einsendungen nur der bloße Text ohne Formatierungen (d.h. ohne Farben, Schriften, Überschriften) übermittelt werden. Denn vorhandene Designs können nicht eins zu eins in die Website übertragen werden.

Meist heißt es ja, „besuchen Sie uns im Internet!“. Dieses Motto würden wir gerne anders formulieren, denn es ist ja unser eigener Internetauftritt unseres eigenen Vereins. Es sollte also heißen: *Treffen wir uns im Internet! Wir sehen uns bei www.alpenverein-bremen.de!* Wir freuen uns über jede konstruktive Rückmeldung und Anregung!. Für diejenigen, die immer gut informiert sein wollen, gilt: **Meldet euch bei unserem Newsletter an!**



Ein Meilenstein auf dem Weg zum Kletterzentrum: Abgabe des Bauantrags im Juni. Jetzt warten wir auf den positiven Bescheid. v.l. Georg Schmitz; Ronald Hillebrand; Kerstin Kopmann.



Lagerräumung – oh du schönes Alpenfest!

Manchen wird diese Information wehtun: Wir müssen unser Lager mit den Resten des legendären Bremer Alpenfestes endgültig räumen! In diesem Lager in 28832 Achim, für das dem Verein laufende Kosten entstehen, haben sich unzählige Reste des Alpenfestes angesammelt, die wir nie wieder benutzen und benötigen werden. Es beinhaltet alte Requisiten, Dekorationen, Kleinmöbel, eine große Kuh etc. und inzwischen leider auch jede Menge Müll. Die Räumung findet statt am

Samstag, den 19.10.13 um 11.00 Uhr!

Hierfür brauchen wir noch Helfer. Je mehr Leute mit anpacken, desto schneller geht es, den bereit stehenden Container zu beladen und das

Lager sauber zu hinterlassen. Wer mithelfen will, soll sich bitte umgehend bei Manfred Gangkofer per Mail manfred.gangkofer@alpenverein-bremen.de anmelden. Vielen Dank! Es wäre auch praktisch kleine Fahrtgemeinschaften für die Fahrt nach Achim zu bilden. Die genaue Adresse erfahrt ihr nach der Anmeldung.

Damit alle Nostalgiker in Ruhe das Lager inspizieren können, werden wir am **19.10. ab 9.00 Uhr** vor Ort sein. Wer alte und erinnerungsschwere Teile vor dem Verfall retten will oder einfach was Nützliches entdeckt, kann dies dann gegen eine Spende an den Verein vor der Räumung gleich mit nach Hause nehmen. Es findet also vor der Räumung ein kurzer Flohmarkt statt. Eine große Bitte: Ihr solltet nicht an anderen Terminen nach Achim fahren, um das Lager zu besichtigen. Wir sollten das Ehepaar Bobrink nicht mit vielen und überflüssigen Besuchen belästigen.

Manfred Gangkofer ■

Die Ehrenamtskarte Bremen – Niedersachsen

Mit der Ehrenamtskarte genießen Sie Vergünstigungen in öffentlichen Einrichtungen und bei zahlreichen Anbietern. Ob Sport, Kultur oder Freizeit – die Bereiche, in denen Sie die Karte einsetzen können, sind vielfältig.

Und das sowohl in Bremen als auch in Niedersachsen. Diese neue Karte ist damit die erste länderübergreifende Ehrenamtskarte in Deutschland

Umfassende Informationen erhalten Sie auf der Homepage der Stadt Bremen. Die Bestätigung Ihrer Tätigkeit erfolgt auf unserer Geschäftsstelle am Altenwall.



Es geht voran: Firstfest auf der Bremer Hütte

Das hatte man nach den anfänglichen Schwierigkeiten nicht unbedingt erwarten dürfen. Hatten doch Schnee und Frost die Vorbereitungsarbeiten so erschwert, dass Reinhard Pridat und sein Team vorzeitig abreisten.

Jetzt geht es auf dem Bau zügig voran. Auch die Sorge um die Materialseilbahn hat sich zum Glück als unbegründet erwiesen. Im Zuge von notwendigen Sprengarbeiten war das Seil von herumfliegenden Gesteinsbrocken getroffen worden. Nach einer eingehenden Prüfung durch den TÜV konnte Entwarnung gegeben werden.

Am 5. August gab es mit dem Firstfest allen Grund zu feiern: Inzwischen ist der obere Holzbau fertig gestellt, das Blechdach angepasst und die Hütte verschindelt. „Im Lebensmittellager sind Maler- und Fliesenarbeiten beendet, und die Vorbereitungen für die neue Trinkwasseranlage sind getroffen“, wie Reinhard mitteilte. Es verläuft also alles nach Plan und das bei laufendem Hüttenbetrieb. Eine logistische Meisterleistung. Bis auf wenige Außenarbeiten (Pflanzendecke) ist die Fertigstellung in diesem Jahr gesichert.



Die „Neueröffnung“ unserer Hütte wird dann im nächsten Jahr mit einem angemessenen Festakt erfolgen.

Für die Hütte im Harz, der Kreuzbachhütte, sind die Aufträge zur Erneuerung der Wasserversorgung ebenfalls erteilt, so dass auch hier im Herbst mit der Fertigstellung zu rechnen ist.

Gedankt sei an dieser Stelle allen, die auf vielfältige Weise die Arbeiten an unseren Hütten unterstützt haben.

Eilhard Janssen ■

Die Geschäftsstelle informiert:

- Die auf der Mitgliederversammlung am 15.11.2011 beschlossene Umlage, siehe Seite 31, wird Ende September eingezogen.
- Wie schon in Heft 3 angekündigt (Beschluss der Mitgliederversammlung), möchten wir noch einmal auf die neuen Mitgliederbeiträge für 2014 (siehe Tabelle Seite 31) hinweisen.

Wir bitten um Beachtung. ■

An die Bremer AV-Mitglieder und alle, die sich auf die Eröffnung der Kletterhalle freuen!

Je näher der Bau unserer Kletterhalle rückt, desto vielfältiger werden die Aufgaben, die zu bewältigen sind. Und dafür brauchen wir mal wieder eure Hilfe und Kompetenz!

Wir suchen:
eine(n) **Webdesigner(in)**

die/der sich um die Gestaltung der zukünftigen Webseite www.kletterhalle-Bremen.de kümmern will, ggf. auch um die weitere Pflege der Seite! Eine wichtiger Job für dieses Projekt, der zunächst „ehrenamtlich“ geleistet werden soll. Alles weitere am besten im direkten Gespräch mit Ronald Hillebrand (1.Vors.) oder Georg Schmitz (Beauftragter für Klettersport) klären. Danke für Euer Engagement! ■

Wir gedenken unserer verstorbenen Mitglieder

Frau Elisabeth Meyer, 86 Jahre
Mitglied seit 1960

Frau Gisela Dieckmann, 100 Jahre
Mitglied seit 1952

Unser Mitgefühl gilt den Angehörigen

Sausewind
Da geht's mir gut!

Seit 25 Jahren
Skilanglauf, Schneeschuhwandern und Hüttentrekking in Norwegen

Außerdem:
Skilanglauf in Österreich und Tagestouren in den Harz, Sommerwanderungen in Irland, Baltikum und Norwegen.

Informationen unter:
www.sausewind.de
Telefon 04 41 - 93 56 50
info@sausewind.de
Meeschweg 9
26127 Oldenburg



Nach dem Firnrutschen wartet die Nachmittagsuppe!

Bericht zum Alpinen Basiskurs der DAV/Sektion Bremen, 29.6. – 7.7.2013

Vier Bremer Männer im Alter von 42 bis 70 Jahren haben sich unter der Leitung von Volker Klein auf die DAV-Jamtal Hütte im Silvretta begeben. Ihr Ziel: der Alpine Basiskurs „Die Freiheit, dahin zu gehen, wo ich will“. Ständiger Begleiter der Gruppe war außerdem Ben, der Hund von Volker.

Obwohl einige von uns bereits über eine langjährige Erfahrung in Bergsteigen verfügen, wollen wir uns doch noch mal „Basics“ wie Trittsicherheit bei unterschiedlichen Bodenverhältnissen, Firnrutschen, Orientierung mit Karte und Kompass, Wetterkunde, Ausrüstung sowie Erste Hilfe aneignen.

Wie wichtig solche Grundsicherheiten

auch für erfahrene Bergsteigern sein können, zeigt sich bereits am dritten Tag des Aufenthaltes. Drei Gruppenmitglieder können in Folge von Schneeblindheit ihre geplante Wanderung wegen Schneeblindheit nicht antreten. Am ersten Tag, als der Himmel graubewölkt bleibt, es gelegentlich regnet und sich keine Sonne blicken lässt, verzichten sie auf ihre Sonnenbrille. Ein Verhalten, dass man sich zuhause in Bremen durchaus leisten kann, aber hier in den Bergen nicht.

Am nächsten sehr sonnigen Tag, an dem die Gruppe durch den Schnee zum Kronenjoch hochsteigt, reizt die Sonne die Bindehaut ihrer Augen durch Sonne und Schnee so sehr, dass sie am dritten Tag eine Pause einlegen müssen. Die komfortable Jamtal-Hütte bietet jedoch genügend Ablenkung, zumal ausgerechnet an diesem Tag Reinhold Messner mit einem Team des Hessischen Rundfunks die Hütte besucht. Zum Glück können alle am darauf folgenden Tag den Kurs wieder fortsetzen.

Die auf 2.160 m Höhe gelegene Jamtal Hütte ist ein hervorragender Austragungsort für Kurse wie dieser. Sie bietet Platz für 180 Leute und verfügt darüber hinaus über gut ausgestattete Seminarräume mit moderner Moderationstechnik und sogar über einen kleinen Indoor-Kletterraum.

Das gastfreundliche Hütten-Team unter der Leitung des Ehepaares Gottlieb und Sabine Lorenz bietet seinen Gästen zum Halbpensionspreis von € 34 gute Verpflegung. Morgens gibt's ein kräftiges Frühstück und abends ein tolles drei Gänge-Menü. Nachdem sich die Bremer Gruppe ausgiebig im Gelände ausgetobt

hat, wirkt die frische Champignon- oder Knoblauchsuppe, die täglich zwischen 13.00 und 16.00 Uhr angeboten wird, wie eine wohlverdiente Belohnung für die Strapazen im Gelände.

Aber auch an der Landschaft können wir uns nicht genügend satt sehen! Herrliche Blumen, wie Alpenrosen oder verschiedene Arten von Enzian zeigen ihre volle Pracht, während im Gelände jede Menge Murmeltiere, Gämsen, Steinböcke und ein Fuchs zu beobachten sind.

Beim Basiskurs erhalten wir die Gelegenheit, die in der Theorie gewonnenen Erkenntnisse im Gelände in die Praxis umzusetzen. Unsere Gruppe steigt dazu an unterschiedli-

BLAU-WEISS
BUCHHOLZ
e.V.

Kletterzentrum Buchholz

Deutscher Alpenverein
Sektion Hamburg & Niederelbe

- Ab Juni mit **OUTDOOR-KLETTERANLAGE**
Kletterfläche: 55 Routen auf 360 qm, 17 m hoch
- Kletterfläche Indoor:
150 Routen auf 1000 qm, 17 m hoch
- Kletterkurse für Jung & Alt
- Kindergeburtstage
- Nur wenige km bis A1/A7

Holzweg 6 · 21244 Buchholz
Telefon 04181-944 93 93

Öffnungszeiten Kletterhalle:
Montag - Sonntag 10 - 22 Uhr

www.blau-weiss-buchholz.de



chen Tagen in verschiedenen Himmelsrichtungen bis auf annähernd 3.000 m hoch.

Erstaunlicherweise treffen wir dort Anfang Juli noch auf große Mengen Schnee, insbesondere auf der Nordseite der Berge. Auf dem Rußkopf und an der Getschnerspitze üben wir uns in Firnrutschen, lernen, wie wir uns während des Rutsches zurück in die Grundposition bringen und anschließend bremsen. Kein leichtes Unterfangen, aber nach dem anfänglichen Zögern beim rückwärts auf dem Rücken liegend vom Hang rutschen, macht es allen viel Spaß. Ähnlich verhält es sich beim Absteigen im dichten Geröll der Westlichen Gamshornspitze. Haben wir am Anfang noch das Gefühl, mit dem durch das Auftreten in Bewegung geratenen Geröll ins Tal zu landen, merken wir bereits nach kurzer Zeit, dass wir bei richtigem Tritt die Bewegung des Gerölls nutzen können, um zügig und gefahrlos abzustiegen. Auch die sichere Ablage von Rucksäcken am Hang vermittelt uns unser Kursleiter. Er stellt dazu demonstrativ seinen Rucksack auf eine abschüssige Felsfläche. Als der Rucksack dann auf dem Schnee ins Rollen kommt, springt niemand hinterher. Den Versuch Hund Ben zu motivieren den Rucksack zu holen, quittiert dieser mit

einem Blick: „Wie, du machst Unsinn und ich soll das jetzt geradebiegen? Lauf mal selber“.

Noch bevor der Rucksack wieder oben ist, haben wir bereits aufgehört zu lachen, weil auch ein Kursleiter „einige“ Minuten benötigt, um 50 Höhenmeter abzustiegen und diese wieder hinauf zu krabbeln.

Auf der Gamshornspitze lernen wir, eine Schneewechte zu queren. Läuft man dort an falscher Stelle, besteht die Gefahr, dass man mit den Schneemassen abstürzt. Bewegt man sich jedoch unterhalb von der Bruchstelle, besteht dieses Risiko nicht. Solches hat Volker Klein uns am Tag zuvor ausgiebig im Theorie teil an Hand von Zeichnungen erklärt.

Es lohnt sich also auf jeden Fall am Grundkurs teilzunehmen. Das gilt auch für erfahrene Bergwanderer, entweder zum Kennenlernen oder Auffrischen der „Basics“. Der Kurs wird jedes Jahr von der Bremer Sektion des DAV angeboten.

Vielleicht verdienen sich die Teilnehmer dann nächstes Jahr auch eine gute Nachmittagsuppe von der Jamtal Hütte?

*Volker Klein, Otmar Gad, Björn Otten,
Peter Weichel und John Gerardu* ■

Outdoor Trekking Bergsport Freizeit



<http://mobil.unterwegs.biz>



Unterwegs

Spezialist für Reiseausrüstung

www.unterwegs.biz



Trekking und mehr

Der servicestarke Vollausstatter mit individueller Markenvielfalt
Domshof 14-15 · Tel. 0421 3365523 · info.hb@unterwegs.biz

Das Outlet

Ständig reduzierte Markenartikel! · Violenstr. 43 · Tel. 0421 2442100

Unterwegs Orange

Der etwas "andere" Outdoor-Shop...

Carl-Ronning-Straße 2 · Tel. 0421 1604642 · orange.hb@unterwegs.biz



Schon 2005 war ein Team aus Bremen mit Ski und Pulkas auf den patagonischen Gletschern unterwegs. Ähnlich dürfte das Vorankommen diesmal aussehen.



Fotos: Folkert Lenz

Training mit den Leicht-Schlauchbooten auf dem Bremer Uni-See. Dort zumindest haben die Rafts eine gute Figur abgegeben.

Mit Ski, Pulkas und Raftbooten in die Schneewüste

Expeditionsteam des Bremer Alpenvereins will das Nördliche Patagonische Inlandeis überqueren

Sie wollen es noch mal wissen: Erneut bricht ein vierköpfiges Team des Alpenvereins Bremen im Dezember ans andere Ende der Welt auf. Die Extrembergsteiger steuern den höchsten Berg auf dem Nördlichen Patagonischen Inlandeis an. Das erste Etappenziel der mehrwöchigen Skiexpedition mit Karsten Hübener, Folkert Lenz, Georg Schmitz sowie Holger Buchmann heißt San Valentin.

Etwa 4.058 Meter hoch ist der chilenische Gipfel, der mitten aus dieser gigantischen Gletscherfläche herausragt. Um ihr Gepäck – Bergsteigerausrüstung, Zelte, Proviant und Brennstoff – zu transportieren, setzen die Bergsteiger Lastschlitten ein: so genannte Pulkas. „Jeder von uns muss etwa 70 Kilogramm hinter sich herziehen“, rechnet Karsten Hübener vor. Mindestens zehn Tage dürfte das Team allein für den Anmarsch bis zu dem abgelegenen und zivilisationsfernen Massiv des San Valentin benötigen.

Damit nicht genug: Nach der Besteigung des Viertausenders geht es weiter über das Inlandeis gen Westen. Mindestens eine weitere Woche dauert wohl die Durchquerung der Schneewüste, bis das Ende des San-Quintin-Gletschers am Pazifik erreicht ist. Das Wetter diktiert hier das Tempo des Vorankommens. „Stürme mit bis zu 150 Kilometern pro Stunde und Temperaturen mit extremen Minusgraden sind in Patagonien auch im Südsommer ganz normal“, sagt Folkert Lenz. „Notfalls müssen wir uns mit unseren Zelten ein paar Tage im Schnee eingraben und abwarten“, ergänzt Georg Schmitz. Der unterste Zipfel Südamerikas ist bekannt für eisige Schneestürme und lang anhaltendes Schlechtwetter, das dort schon zahllose Expeditionen hat scheitern lassen. Sollte die Überquerung des Eisfeldes gelingen, so wären die Bremer höchstwahrscheinlich die ersten Menschen, denen diese 110-Kilometer-Traverse gelungen ist.

Doch damit ist das Abenteuer immer noch nicht beendet: Mit kleinen, aber widerstandsfähigen Schlauchbooten (so genannten „Packrafts“) müssen die Alpinisten noch kilometerlang einen Gletscherfluss hinauspaddeln. Erst nachdem sie eine weitere Landbrücke mit ihren Booten und den Lasten gekreuzt haben, erreichen sie den Fjordarm der Laguna San Rafael. Dort will sich das Expeditionsteam schließlich von einem Motorboot abholen lassen, um in die Zivilisation zurückzukehren. Bei widrigen Bedingungen wird die Gruppe rund einen Monat in der menschenleeren Region Chiles unterwegs sein.

Drei der vier Teilnehmer waren schon

2005 in Patagonien auf Tour: Bei einer Ski-Expedition des DAV Bremen erstiegen sie den Volcan Lautaro (ca. 3.600 m) auf dem Südlichen Patagonischen Inlandeis – als erste Deutsche.

Beim aktuellen Projekt betreten die Alpinisten – auch im Zeitalter von Google Maps und Co. – einen echten „weißen Fleck“ auf der Landkarte. Denn detailliertes Kartenmaterial des Inlandeises gibt es nicht. Deshalb müssen Jahrzehnte alte Übersichtsskizzen sowie Satellitenbilder und GPS-Koordinaten für Planung und Anmarsch erhalten. So ist allein die Orientierung ein Abenteuer.

Folkert Lenz



Die Olligs GmbH
Technik für Ihr Haus

Solar, Dächer, Heizung und alles was das Haus begehrt...








Eilhornstraße 10 • 28195 Bremen

Tel.: 0421-171504

www.die-olligs-gmbh.de

Wir sind Preisträger „Innovatives Handwerk 2009“ der Handwerkskammer und der Sparkasse Bremen.

Solartechnik

Pelletsheizungen

Holzheizungen

Brennwerttechnik

Badsanierung



Dem Regen getrotzt

Der Harz ist ein wunderbares Mountainbike Revier, doch leider auch eines der größten Regenlöcher in Deutschland. Für unser MTB-Wochenende waren sich alle Wetterberichte einig: Regen, Regen, Regen.

Daher machten sich auch nur die Härtesten auf den Weg, den Widrigkeiten zu trotzen, ganz nach dem Motto: Gore ist doch ein Gott, der uns beschützt. Zu allem Überfluss konnten wir die Bremer Kreuzbachhütte wegen Reparaturarbeiten nicht benutzen und mussten kurzfristig auf die DAV Hütte der Sektion Hamburg ausweichen.

Nach der Ankunft am Freitagnachmittag wurden die Räder auch gleich in Gebrauch genommen. Die kurzzeitig trockenen Bedingungen mussten ausgenutzt werden. Ein ausgiebiges Techniktraining am Haus und eine kurze Ausfahrt standen auf dem Programm, um die Beine zu lockern und sich wenn nötig an den Umgang mit den Bikes zu gewöhnen. Bei dem obligatorischen Nudelschmausen am Abend wurden die Möglichkeiten für den nächsten Tag ausgelotet. Außerdem stand eine wichtige Frage im Raum: Welchem Wetterbericht kann man trauen bzw. wann kommt der Regen?

Wetterbericht hin oder her, am Samstag wurde der Wildemann Trail in Angriff genommen. Der bange Blick am Morgen aus dem Fenster zauberte allen ein Lächeln ins Gesicht. Die Regenkleidung konnte vorerst in den Tagesrucksack gepackt werden.

Der Weg führte uns meistens über Forstwege durch die Wälder und Berge des Westharzes. Aber auch einige längere Singletrails mit glitschigen Wurzeln und Steinen stellten uns vor wunderschöne Herausforderungen. Alle genossen die körperliche Anstrengung und die verschlungenen Pfade durch die Wälder. Auch



Schiebepassagen konnten der guten Laune keinen Abbruch geben. Kurz vor Ende der Tour fühlte sich der Wettergott durch Eisessen unseinerseits doch ein wenig verhöhnt und antwortete mit Dauerregen. Die letzten Meter durfte die Regenkleidung zeigen, dass wir sie nicht umsonst mitgenommen hatten.

Der Abend stand dann im Zeichen des Fußballs, das Champions League Finale wurde ausgetragen. Die Studentenkneipe in Clausthal bildete den perfekten Ort, um mitzufiebern.

Nach der perfekten Tour am Vortag konn-

ten wir uns am Sonntag dann nicht mehr aufraffen, in den strömenden Regen aufzubrechen. Aber ein Mountainbike will nicht nur gefahren, sondern auch gewartet und gepflegt werden. Daher wurde die Zeit genutzt, um die Bikes auf Vordermann zu bringen sowie Tipps und Tricks beim Schrauben auszutauschen.

Am Ende waren wir uns alle einig: Wenn der Wettergott mitspielt, ist der Harz ein perfektes Mountainbike-Revier und immer einen Ausflug wert!

Achim Borgs ■

Küchen mit Anspruch

Singlepantries bis XXL-Küchen

DAV
Alpenverein Bremen

3%

der Einkaufssumme aller DAV-Mitglieder tragen zur Renovierung der Kreuzbachhütte in Clausthal-Zellerfeld bei!

TOP-Marken-geräte finden Sie bei uns ebenfalls in großer Auswahl!
Z.B. von **GRUNDIG** **BRÄUN** **PHILIPS**

Gratis Lieferung*

Ab einem Warenwert von 40,- €/netto liefern wir Ihre Bestellung innerhalb von 75 km Standort Bremen gratis!

Handels-GmbH & Co. KG
Tel. 0421 49906-34 | Fax -53
info@hellwegcentrum.de
www.hellwegcentrum.com
Mo. - Fr. 7 bis 20 Uhr • Sa. 8 - 16 Uhr



„Achtung Hannibalismus – roter Elefant auf der Via Alpina gesichtet!“

Kunst im Gehen zwischen Mont Blanc und Cote d’Azur

Im Sommer 2013 konnte ich, Thomas Falk, einen lange gehegten Wunsch verwirklichen. Unterstützt mit einem Via Alpina Reisestipendium wanderte ich mit durch den westlichen Teil des Alpenbogens. Im Juli ging’s von Martigny in der Schweiz über Grand Saint Bernard nach Aosta und weiter durch die Lanzotäler bis nach Susa und nach Mont Cenis in Frankreich. Im September wandere ich von dort weiter bis nach Monaco und folge dabei der Route der Grande Traversata delle Alpi.

Mit dabei mein Dackel Sancho und im Rucksack ein roter Elefant aus Plastik, den ich an unterschiedlichen Orten aufblase und fotografierte.

Bei dieser Kunstaktion auf Via Alpina-Wegen geht es mir weniger um die Geschichte von Hannibal und seiner Alpenüberquerung mit Elefanten. Vielmehr suche ich nach einem liebevoll ironisierenden Blick auf den Tourismus in den Alpen und auf meine eigenen touristischen Abenteuer in diesem Kulturraum.

Mehr dazu auf meiner Internetseite
<http://tfkunstkonzept.wordpress.com>

Dort finden Sie neben zahlreichen Fotos weitere Informationen zu dem Projekt sowie einen ausführlichen Reisebericht in Wort und Bild.

Via Alpina fördert dieses Projekt mit einem Reisestipendium. Mehr dazu auf
<http://via-alpina.org/fellowships>

Thomas Falk ■



Stapfen und Steigen: Hochtouren-Trainingswoche am Sustenpass

„Der Herr kennt den Weg“ – so die Inschrift auf dem hölzernen Gipfelkreuz des Sustenhorns (3349 m). Dabei war die Orientierung bei der Tourenwoche auf der Tierberglühütte wahrlich kein großes Problem. Während Nord- und Ostdeutschland im Frühsommer mit Fluten und Regenfronten kämpften, war die Sonne rund um den Sustenpass nur selten getrübt.

Gelegenheit genug also, um das selbstständige Routenplanen im Eis zu perfektionieren. Um zu lernen, wie man Ausrutscher im steilen Schnee abfängt oder eine gute Spur im Firn legt. Für eine kurze Eiskletter-Einheit im Windkolk war Zeit. Auch wie man Gletscherspalten erkennen kann, wie man Steigeisen richtig einsetzt und was zu tun ist, falls doch mal jemand in eine Spalte gefallen ist – all das waren Themen dieser Woche.

Das alles natürlich nicht nur akademisch und im Lehrsaal. Sondern vor allem in der Praxis und draußen am Berg. Am Ende der fünf Tage gab es kaum noch einen Gipfel oberhalb der Tierberglühütte ohne Spuren von dem Trupp aus Bremen. Susten- und Gwächtenhorn (3420 m), Vorder (3091 m) und Mittlerer Tierberg (3370 m): Auch die Gipfelsammler kamen auf ihre Kosten. Vom rechten Pfad kam dabei niemand ab. Wie gut, wenn wenigstens einer den Weg kennt.

Folkert Lenz ■

Außerordentliche Mitgliederversammlung

Sehr geehrte Mitglieder, ich lade Sie ein zu einer außerordentlichen Mitgliederversammlung am Mittwoch, den 30.10.2013 um 19.00 Uhr in der Geschäftsstelle unter folgender Tagesordnung:

1. Begrüßung und Feststellung der Beschlussfähigkeit
2. Anträge des Vorstands zur Satzung

Die von der MV am 30.5.12 beschlossenen Änderungen unserer Satzung wurden vom Amtsgericht Bremen nicht anerkannt. Der Grund hierfür liegt nur darin, dass in § 15 dieser Satzung der Vertreter der Sektionsjugend zum ge-

schäftsführenden Vorstand zählt, in § 16 dieser aber von der Einzelvertretungsbefugnis angenommen wird. Wir sind aufgefordert, diesen Widerspruch aufzulösen. Dies wollen wir tun, indem wir den Vertreter der Sektionsjugend in die Aufzählung des § 16 aufnehmen.

Bei den anderen Satzungsänderungen handelt es sich nur um kleinere Korrekturen, auf die uns der DAV München hingewiesen hat. Es handelt sich bei den beantragten Änderungen um formale Dinge, aber wir können damit nicht bis zur nächsten MV warten, da das Amtsgericht Bremen auf Abhilfe drängt.

Der Vorstand beantragt deshalb auf der a.o. MV am 30.10.13 die folgenden Änderungen zur Satzung vom 30.5.12 zu beschließen.

*Mit freundlichen Grüßen
gez. Ronald Hillebrand (1. Vorsitzender)*

Wir gratulieren zum Geburtstag (Oktober bis Dezember 2013)

Wilhelmine Schimpff	102	Sabine Bruder	70	Christiane Räscher	65
Lieselotte Schmidt	90	Fritz-Hermann Engelhardt	70	Gabriele Brünings	65
Dorothea Janus	90	Karsten Michaelis	70	Manfred Bischoff	65
Carl-G. Jahneke	85	Hans-Erich Wilkens	70	Friedrich AlexanderWeltz	65
Frieda Barg	80	Hans Peter Link	70	Liselotte Cordes	65
Johann Hein	80	Volker Fembeck	70	Joachim Altvater	65
Antonie Hübener	80	Helmut Conring	70	Manfred Ott	65
Gunter Kneschke	75	Herbert Papenberg	70	Edeltraud Wulf	65
Manfred Sievers	75	Heinz-Dieter Schmidt	70	Bernhard Grewe	65
Joachim Meissner	75	Jörg-Peter Neumann	70	Rolf Sänger-Diestelmeier	65
Dieter Kagelmann	75	Manfred Solmersitz	70	Ulrike Ossiek-Schmidt	65
Gisela Helmig	75	Wolfgang Neufahrt	70	Günter Wellbrock	65
Alois Helmig	75	Gisela Walz	70	Jürgen Rowe	65
Peter Predelli	75	Hans-Peter Weigel	65	Peter Oßenkop	65
Barbara Brix	70	Friedhelm Leo Brendel	65	Christel Schütte	65

Satzung vom 30.05.12

§16 alt

- a. Der/die Erste Vorsitzende, der/die Zweite Vorsitzende, der/die Dritte Vorsitzende und der/die Schatzmeister/in haben Einzelvertretungsbefugnis.
- b. Im Innenverhältnis dürfen hierbei der/die Zweite Vorsitzende nur bei Verhinderung des/der Ersten Vorsitzenden, der/die Dritte Vorsitzende nur bei Verhinderung des/der Ersten und Zweiten Vorsitzenden und der Schatzmeister nur bei Verhinderung des/der Ersten, Zweiten und Dritten Vorsitzenden handeln.

§ 1 alt

- d. Der Verein führt den Namen: Deutscher Alpenverein Sektion Bremen e.V. (im folgenden Sektion genannt) und hat seinen Sitz in Bremen.

§ 4 alt

- e. b) die von der Hauptversammlung beschlossenen Verbandsbeiträge und Umlagen rechtzeitig zu bezahlen;

§ 6 alt

- f. 5. Eine Haftung des DAV und der von ihm beauftragten Personen für Schäden, die einem Mitglied bei der Benutzung der Einrichtungen des DAV oder bei der Teilnahme an Veranstaltungen des DAV entstehen, ...

Vorgeschlagene Änderung 30.10.13

§ 16 neu

Der/die Erste Vorsitzende, der/die Zweite Vorsitzende, der/die Dritte Vorsitzende, der/die Schatzmeister/in **und der/die Vertreter/in der Sektionsjugend** haben Einzelvertretungsbefugnis.

Im Innenverhältnis dürfen hierbei der/die Zweite Vorsitzende nur bei Verhinderung des/der Ersten Vorsitzenden, der/die Dritte Vorsitzende nur bei Verhinderung des/der Ersten und Zweiten Vorsitzenden und der Schatzmeister nur bei Verhinderung des/der Ersten, Zweiten und Dritten Vorsitzenden **und der/die Vertreterin der Sektionsjugend nur bei Verhinderung aller anderen Mitglieder des geschäftsführenden Vorstandes** handeln.

§ 1 neu

Der Verein führt den Namen: **Sektion Bremen des Deutschen Alpenvereins** e.V. (im folgenden Sektion genannt) und hat seinen Sitz in Bremen.

§ 4 neu

b) die von der Hauptversammlung beschlossenen Beiträge und Umlagen rechtzeitig zu bezahlen;

§ 6 neu

5. Eine Haftung des DAV und der von ihm beauftragten Personen für Schäden, die einem **Sektionsmitglied** bei der Benutzung der Einrichtungen des DAV oder bei der Teilnahme an Veranstaltungen des DAV entstehen, ...

Begründung

s. o.

s. o.

Dringender Wunsch der DAV-Zentrale in München

Sachliche Korrektur

Klarstellung

Für Familien mit Kindern



Klettern mit Kindern in Bayern

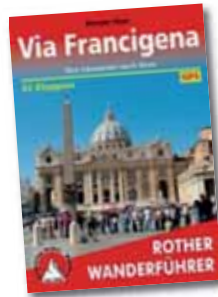
Die schönsten Indoor und Outdoor Klettermöglichkeiten für die ganze Familie
Bruckmann Verlag
ISBN: 978-3-7654-6199-6
Preis: 19,99 €
1. Auflage 2013

Endlich, endlich liegt dieses Buch bei mir auf dem Tisch. Ich habe schon sehnsüchtig darauf gewartet. Warum? Ganz einfach! Es ist das erste Buch mit ganz vielen Klettermöglichkeiten für Familien, die Kinder haben. Der geprüfte DAV-Kletterbetreuer, Familiengruppenleiter Bernhard Hurta hat dieses Buch verfasst. Er hat alle Orte selber besucht und bewertet.

In dem Buch werden Kletterspiele, Ausrüstung und Sicherheit, Infrastruktur und Einkehrmöglichkeiten aufgelistet. Bei den Spielen für die Kinder möchte ich glatt mitspielen, da es zum Teil ganz lustige Spiele sind. Es gibt 17 Indoormöglichkeiten und acht Outdoormöglichkeiten. Die Anzahl an Klettermöglichkeiten mit den Kindern in der Natur ist zwar noch etwas gering, aber daran müssen wohl alle Sektionen noch etwas arbeiten. Macht aber nix, wir wollen hoffen, dass es noch ein zweites Buch geben wird. Ein tolles Buch für Familien mit Kindern.

Iris Hopmann ■

Für unsere Weitwanderer



Via Francigena

Von Lausanne bis Rom,
52 Etappen
Rother Verlag
Renate Flori
ISBN: 978-3-7633-4426-0
Preis: 18,90 €
1. Auflage 2013

Mit 344 Seiten und 244 Farbfotos ist dieser Wanderführer nicht gerade schmal, aber die erfahrene Autorin Renate Flori liefert dafür auch eine Menge Informationen zu diesem Buch.

Die Via Francigena ist eine der schönsten Pilgerrouten Europas. Dieser uralte, schon seit mehr als 1.000 Jahren begangene Pilgerweg über die Alpen nach Rom erfreut sich zunehmender Beliebtheit. Von Lausanne in der Schweiz, Aostatal, Piemont, Lombardei, Emilia Romagna, Toskana und Ligurien bis ins Latium = Petersplatz in Rom ist dieser lange Weg beschrieben. Da gibt es viel zu sehen und zu erfahren.

Also wer diesen Pilgerweg mal machen möchte, sollte Zeit mitbringen oder diese Strecke über einige Jahre aufteilen. Gute Wanderschuhe sind dringend notwendig für diesen Weg. Fröhliches pilgern Euch allen.

Iris Hopmann ■

Bücherei Sektion Bremen

Öffnungszeiten: Di. von 15.00 – 19.00 Uhr
Ausleihezeit: 6 Wochen, Verlängerung möglich
Bitte bringen Sie Ihren DAV-Ausweis mit.

Fernausleihe

Über 60.000 Bände und Expeditionsberichte
Der gesamte Bestand ist einzusehen über
www-opac.bib-bvb.de

Neue Bücher und neue Karten sind eingekauft!

Es sind neue Karten vom Istituto Geografico Centrale (1:50 000) eingetroffen. Von der Nummer 1 bis zu der Nummer 10 sind alle auf den neuesten Stand. Ich bleibe am Ball und werde die folgenden Nummern auch noch erneuern.



RailTrails Süd

Die schönsten Radwege auf ehemaligen Bahntrassen von der Rhön bis in die Alpen.
Bruckmann Verlag
ISBN: 978-3-7654-57111
Preis: 16,99 €
1. Auflage 2013



Alpenregion Tегnsee Schliersee

Die schönsten Hüttentouren
Bruckmann Verlag
ISBN: 978-3-7654-62511
Preis: 12,99 €

Eure Bücherfee bedankt sich recht herzlich für die Karten bzw. Bücherspenden von unseren Mitgliedern. Diesmal sind jeweils 2 Karten von der Schweiz und Italien und ein Rother Wanderführer dabei. Zwei Bücher von Werner Bätzing (geologische Bücher) kommen von Herrn Manfred Gangkofer noch dazu. Danke allen.

Iris Hopmann ■



Rother-App

Die beliebten Rother Wanderführer gibt es jetzt auch als App und für Android.

www.rother.de/app

DIE BESTEN OUTDOOR- UND ABENTEUERFILME DES JAHRES

MAMMUT/GORL TEX®
EUROPEAN OUTDOOR FILM TOUR 13/14

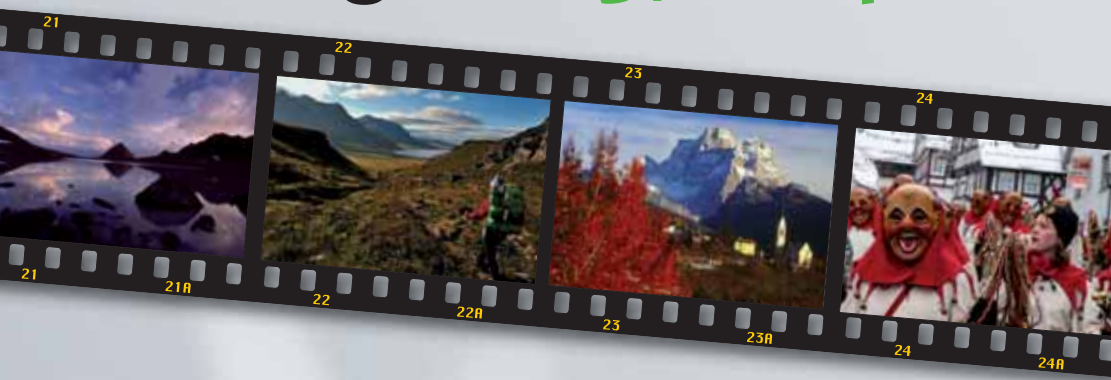
31.10.2013 **BREMEN**
PIER 2, 20:00 Uhr

Tickets: € 14,- // Erhältlich bei Unterwegs
www.underwegs-bremen.de

ALLE INFOS ZUM PROGRAMM UND MEHR TERMINE AUF WWW.EOFT.EU

Unterwegs
Sektion für Fernausleihe
www.underwegs.de

Vorträge 2013/2014



18.11.13 Rätikon

Mo, 19.00 Uhr Referent: Andreas Künk

15.01.14 Schottland

Mi, 19.00 Uhr Referent: Ralf Gantzhorn

12.02.14 Dolomiten – Gardasee

Mi, 19.00 Uhr Referent: Willy Auwärter

12.03.14 Mythos Schwäbische Alb

Mi, 19.00 Uhr Referent: Andreas Kögel

Eintritt: € 3,- für Mitglieder, € 6,- für Nichtmitglieder

Ort: Handwerkskammer in der Ansgaritorstr. / Ecke Obernstr.



Caroline Fink & Karin Steinbach Tarnutzer
**Erste am Seil
Pionierinnen in Fels
und Eis**
Tyrolia-Verlag,
Innsbruck / Wien 2013
ISBN:
978-3-7022-3252-8
€ 29,95

Immer wieder haben sich die unterschiedlichsten Frauen trotz widriger Umstände einen festen Platz in der Alpingeschichte erobert und lassen mit spektakulären Leistungen, aber auch mit ihren unabhängigen, selbstbewussten Lebensentwürfen aufhorchen. Von ihren Geschichten erzählt dieses neue Buch.



Karl Lukan
Ein Stück vom Himmel
Als das Klettern noch wild und gefährlich war
Klettergeschichten
Tyrolia-Verlag,
Innsbruck / Wien 2013
ISBN:
978-3-71022-3304-4
€ 17,95

Der bekannte Wiener Bergsteiger Karl Lukan feiert am 12. September 2013 seinen 90. Geburtstag. Ein guter Grund, den passionierten Kletterer, Alpinisten und mehr als 50-fachen Buchautor noch einmal in seiner unnachahmlich witzigen und charmanten Art in Erinnerungen schwelgen zu lassen.

W W W . L E I D E N S C H A F T 8 0 0 0 . D E



Nordwest-Ticket
Kartenvorverkauf im WESER-KURIER
Presshaus und an allen Nordwest-Ticket Verkaufsstellen.

13.11.13 · Glocke Bremen



22 TOUREN



23

Bernina „light“: Im Schatten der 4000er

Skihochtouren im Oberengadin und an der Coaz-Hütte

Zum Auftakt geht es auf Tour ins Val Fex (bei Sils) und von Maloja aus. Als Wochen-Highlight dann folgen Ski-Anstiege auf die schönsten Aussichtsberge der Bernina (Piz Glüschaint, Piz Chapütschin oder Dschimels). In dieser Wochenhälfte sind wir von der Coaz-Hütte aus meist oberhalb der 3000er-Marke unterwegs: Auf zerrissenen Gletschern, unberührten Pulverschneehängen, unter Eiswänden hindurch. Wer will, kann einiges über Lawinen lernen, über die Verschüttetensuche oder Routenwahl. Außerdem Thema: Korrektes Begehen von Gletschern. Der Griff zum Seil ist dabei durchaus drin.



Folkert Lenz



- Ort:** Jugi Pontresina und Coazhütte (Bernina/Schweiz)
- Termin:** 09.03.14 – 15.03.14
- Teilnehmerzahl:** min. 4; max. 6
- Voraussetzungen:** Ausdauer für Aufstiege bis zu 5 Stunden. Off-Piste-Gelände sollte flüssig befahren werden können – auch mit Rucksack. Bergsteigerische Vorerfahrungen sind mehr als nützlich.
- Leitung:** Folkert Lenz (Trainer B Skihochtour)
- Preis:** ca. 510 €
- Leistungen:** 6 x Übernachtung (im Lager) mit Halbpension, Kursorganisation und Tourenleitung. Weitere Kosten (Lift, Getränke, Transferfahrten usw.) gehen extra.
- Anmeldung:** Bis 26.01.2014 bei Folkert Lenz, Tel. 0421 . 70 05 46, E-Mail: folkert.lenz@alpenverein-bremen.de



Mallorca

Berge, Kloster, Meeresbuchten
10.10.13 – 19.10.13, 660 €
Eberhard Falkenstein, Telefon 04202 . 8 14 40



Everest-Gebiet Khumbu Himal / Nepal

Quer durchs Sherpa-Land auf den Island Peak
12.10.13 – 05.11.13, 2100 €
Folkert Lenz, Telefon 0421 . 70 05 46



Provence Les Alpilles

Klettercamp in Südfrankreich
12.10.13 – 20.10.13, 260 €
Georg Schmitz, Telefon 0421 . 794 83 90



DAV-Kletterwand bei 1860

Erste Schritte in der Senkrechten
Oktober, 55 €
Telefon 0421 . 724 84

Wir sind Profis im
DATENSCHUTZ!

Wir übernehmen auch
die **ARCHIVIERUNG** Ihrer Daten.

sichern | archivieren | vernichten



info@reisswolf-bremen.de
www.reisswolf.de

MITTELKAMPSTR. 1
28197 BREMEN

REISSWOLF®
secret. service.

TEL. 04 21 - 6 96 55-5
FAX 04 21 - 6 96 55-96

Bundesweite Vernichtung sämtlicher Datenträger nach dem Bundesdatenschutzgesetz (BDSG)
Registriert bei der Datenschutzaufsichtsbehörde gemäß § 39 BDSG



Liebe Alpenvereinsmitglieder,

wir hoffen Sie hatten einen schönen Sommer und sind bereit den Winter mit uns zu planen.

Unser aktuelles Fahrtenprogramm liegt ab Mitte September in unserer Geschäftsstelle für Sie aus.

Wir haben auch für diese Saison wieder viele attraktive Skireisen für Sie im Angebot. Auch wenn die Osterferien im kommenden Jahr nicht besonders günstig für die Skifahrer liegen, fahren wir dem Schnee hinterher und es geht etwas höher hinaus.

Auch außerhalb der Ferienzeiten wird es ein reichhaltiges Angebot an Langlauf- und Alpinreisen geben.

Natürlich kommen auch die Jugendlichen bei uns auf ihre Kosten. In den Weihnachts- und Osterferien bieten wir wieder unsere Jugendfahrten für die Altersklassen 12 – 15 und 16 – 20 Jahre an.



Wenn Sie lieber den heimischen Herbst mit uns genießen wollen, haben wir noch einige Radtouren im Angebot. Näheres zu den Zielen und Terminen erfahren Sie auf unserer Homepage www.bremer-ski-club.de.



Nicht zu vergessen ist auch unser tägliches Sportprogramm mit Hallensport, Nordic Walking, Inlinehockey u.s.w.

Hierzu und natürlich zu unserem gesamten Programm gibt Ihnen unserer Geschäftsstelle, Tel.: 736 10, oder unsere Homepage www.bremer-ski-club.de gerne weitere Auskünfte.

www.bremer-ski-club.de

Familiengruppe

Familienklettergruppe (ab 6 Jahre)

In der Familienklettergruppe treffen sich Kinder und Eltern zum gemeinsamen Klettern. Die Kinder wie auch die Erwachsenen haben Gelegenheit, das Klettern zu erlernen oder sich weiter zu verbessern. Wir treffen uns (außer in den Ferien) jeden Freitag von 18.00 – 20.00 Uhr an der Kletterwand.

Gruppenleitung Irene Lange, Tel. 0421 . 3 96 49 96, irene.lange@alpenverein-bremen.de
Rafael Guadarrama, Telefon 0421 . 38 01 09 48

Jugendgruppe Montag

Wir treffen uns jeden Montag von 18.00 Uhr bis 20.00 Uhr an der Kletterwand.

Gruppenleitung Dorothea Schmidt, Dimble@gmx.de
Stefan Bünger, stefan.buenger@alpenverein-bremen.de
Sebastian Freitag

Jugendgruppe Mittwoch

Treffpunkt ist jeden Mittwoch (Gruppe 1) von 18.00 bis 20.00 Uhr bzw. jeden Sonntag (Gruppe 2) von 16.00 bis 18.00 Uhr an der Kletterwand – dort treffen wir uns zum Klettern und zur Verabredung weiterer Unternehmungen, wie Kletterausfahrten oder aber auch Rad- und Paddeltouren. Neue Interessenten sind herzlich willkommen und sollten einfach mal vorbeischauchen oder sich melden.

Gruppenleitung Stephan Ahrensfield, Telefon 0151 . 14 84 83 54
E-Mail stephan.ahrensfeld@gmail.com
Mike Langhans

Jugendgruppe Donnerstag

Wir treffen uns jeden Donnerstag von 18.30 Uhr bis 20.00 Uhr an der Kletterwand.

Gruppenleitung Robin Bussmann, robindamagepro@web.de
Melanie Hotovic, melanie.hotovic@alpenverein-bremen.de
Michael Schnitzker, michael.schnitzker@alpenverein-bremen.de

Mittelgebirgswandergruppe

Folgende Termine haben wir für das vierte Quartal vorgesehen:
Die Gruppenabende beginnen um 19:00 Uhr im Clubzimmer der Gaststätte „Schinken-Poppe“, Wegensende 20 in Bremen (Ansgaritor).

03.10.13	Gruppenabend
07.11.13	Gruppenabend
05.12. – 08.12.2013	Jahresabschlusstreffen und Einstimmung auf Wanderungen im Jahr 2014 in einer Vorweihnachtsstimmung in der Kreuzbach-Hütte
Ansprechpartner für Bremen	Arthur Roselius, Baltrumer Str. 18, 27755 Delmenhorst, Telefon 04221 . 2 01 59, E-Mail aroselius@t-online.de
Gruppenleitung	Roland Oehme, Schindlerweg 14, 09125 Chemnitz Tel. 0371 . 560 78 08, E-Mail brigitte.oehme@googlemail.com

Kanugruppe

Die Kanugruppe steht den Mitgliedern des Bremer Alpenvereins und denen, die es werden wollen, offen. Gerade an Anfänger richten sich unsere Ausbildungsangebote. So finden Sie in kürzester Zeit Spaß an diesem erlebnisreichen und familienfreundlichen Freizeitsport auf dem Wasser. Erfahrenere Paddler können dann mit eigenem oder einem Leihboot an unseren Tages- und Wochenendfahrten teilnehmen. Speziell an Familien ohne Erfahrung richten sich in diesem Jahr unsere beiden Familienwochenenden an der Hamme.

Kanuschulung

Unter dem Begriff „Kanu“ verbergen sich die beiden Bootsgattungen „Kajak“ – mit dem Doppelpaddel gefahren und „Canadier“, vorwärts bewegt mit dem Stechpaddel. Unsere Kursangebote richten sich an alle, die gerne in einer oder beiden Bootsklassen fahren möchten, aber noch keine Erfahrung haben. Mit viel Spaß und unter fachkundiger Anleitung sollen in den Kursen die grundlegenden Techniken für die sichere Fahrt erlernt werden. Boote und Ausrüstung für die Kurse werden gestellt. Alle Veranstaltungen für Schwimmer ab 10 Jahre. (Alle Kurse finden in Kooperation mit Natursport Bremen e.V., einem vom Deutschen Kanu-Verband anerkannten Ausbilder, statt.)

25.10. – 13.12.13 Eskimorolle für Anfänger, jeweils Freitag, 19:00 – 20:00 (8 Termine)
Teilnahmegebühr: € 80,-

Tages- und Wochenendfahrten

12.10.13 Abpaddeln Hamme. Anschließend Klönschnack

Anmeldeschluss, wenn nicht anders angegeben: 1 Woche vorher

Gruppenleitung Andreas Matzner, Halmstraße 33a, 28717 Bremen,
Telefon 0421 . 63 02 10, E-Mail: kanu@alpenverein-bremen.de

Uni-Klettergruppe

Die Uni-Klettergruppe ist eine relativ neue Gruppe in der Kletterszene von Bremen. In ihr klettern Studierende und Lehrende gemeinsam, an allem was sich dafür eignet. Wichtig dabei ist uns, dass wir uns in der Gruppe als Team verstehen und versuchen, möglichst vielen Bedürfnissen gerecht zu werden.

Im Winter treffen wir uns jeden Freitag von 20.00 – 22.00 Uhr an der Kletterwand bei Bremen 1860. Wer Lust hat einmal vorbei zu schauen ist herzlich eingeladen.

Gruppenleitung Micha Leykum, Telefon 0162 . 482 87 37
Hendrik Schröder, Telefon 0170 . 147 78 84

Klettergruppe

Jeden 1. Mittwoch im Monat treffen wir uns um 20:00 Uhr zum Informationsaustausch und um gemeinsame Aktivitäten abzusprechen. Auch Anfänger sind herzlich willkommen!

Gruppenabende

02.10.13	Entfällt wegen Gruppenfahrt am 03.10.13
06.11.13	Christiane Knipper, Donaust. 62, Bremen, Telefon 0421 . 437 33 07
04.12.13	Torsten Möllenberg, Undeloher Str. 48, Bremen, Telefon 0421 . 467 62 14
Gruppenleitung	Rainer Mahlstedt, Telefon 0421 . 895407 priv. / 0421 . 80 06 90 gesch. Torsten Möllenberg, Telefon 0421 . 467 62 14 Ute Sonnekalb, Telefon 0421 . 7 83 92

Sportklettern

Ansprechpartner Horst Walter, Hoher-Meißner-Weg 6, Telefon 0421 . 48 13 63

Hier könnte Ihre Anzeige stehen

Rufen Sie uns an: Telefon **0421 . 7 24 84**
oder schreiben eine E-Mail an: geschaeftsstelle@dav-bremen.de



Wanderungen

Termine	Wir treffen uns, wenn nicht anders angegeben, jeweils um 7.00 Uhr vor dem Übersee-Museum Bremen; Fahrt mit PKW in Fahrgemeinschaften.
19.10.13	Bassum-Klosterbach
09.11.13	Gnarrenburg
07.12.13	Adventswanderung, Verbindliche Anmeldung bitte bis 30.11.13
11.01.14	Bremen u. Umgebung (mit Jahresrückblick) Verbindliche Anmeldung bitte bis 04.01.14
Gruppenleitung	Mannfred Behrens, Huxfelder Damm 37, 28879 Grasberg, Tel. 04208 . 1250

Radwandergruppe

Termine	Anmeldungen für die Tagesfahrten bitte bis eine Woche vor dem Start ausschliesslich an die jeweiligen Organisatoren. Bei Bahnfahrten evtl. Begrenzung der Teilnehmerzahl. Die angegebenen Touren sind Vorschläge, die zu gegebener Zeit präzisiert werden. Bei Anmeldung werden genaue Daten bekanntgegeben.
14.09.2013	Bremen-Weserwehr-Achim-Bremen Leitung: Gisela Otte, Telefon 0421 . 21 23 84
19.10.2013	Buchholz/Nordheide-Harburger Berge-Tostedt Leitung: Bettina Woitd Tel. 0421 . 37 45 17, b.woitd@t-online.de
25.10.2013	18.30 Uhr Jahrestreffen und Vorbereitungen für die Radsaison 2014
Ansprechpartner	Rainer Gnirke, Am Lehester Deich 88c, 28357 Bremen Telefon 0179 . 901 78 69, E-Mail: rainer.gnirke@alpenverein-bremen.de

Hallensport

Regelmäßige Termine (außer in den Ferien)

Montags 18.00 bis 20.00 Uhr	Gymnastik und Volleyball für Senioren 50plus, in der Turnhalle „Schule an der Gete“, An der Gete 103, 28211 Bremen Leitung: Peter Schultzen, Telefon 0421 . 40 22 92
Montags 20.00 bis 22.00 Uhr	Volleyball für Leute ab 30, in der Turnhalle „Schule an der Gete“, An der Gete 103, 28211 Bremen Leitung: Martin und Meike Sauer, Telefon 0421 . 40 30 82, E-Mail sauer.hb@web.de
Gruppenleitung:	Hans Rudolf (Peter) Schultzen, Schaffhauser Straße 29, 28325 Bremen Telefon und Fax 0421 . 40 22 92, E-Mail peter.schultzen@t-online.de

Wandergruppe Delmenhorst

Termine	Hinweis: Anmeldungen für die Wanderungen bitte bis zum angegebenen Termin bei dem jeweiligen Wanderführer.
06.10.13	Tageswanderung in der Nordheide von Buchholz durch das Büsenbachtal zum Brunsberg. Wanderstrecke: etwa 20 km. Treffpunkt: 8.15 Uhr am Bahnhof in Delmenhorst. Anreise mit der Bahn und dem Niedersachsenticket bis Buchholz. Verpflegung aus dem Rucksack. Anmeldung bei: Joachim Meissner, Tel. 04221 . 2 40 17 bis 04.10.13
19.10.13	Kurzwanderung um Aumühle, Stirpenberg, Bargloyer Steine und Holzhauser Heide. Wanderstrecke: etwa 14 km. Mitfahrt im PKW: 3,50 €. Treffpunkt: 12.00 Uhr auf dem Parkplatz Graftwiesen. Verpflegung aus dem Rucksack. Bei Bedarf Einkehr am Ende der Wanderung. Anmeldung bei: Dieter Zschesche, Tel. 04221 . 8 37 54 bis zum 17.10.13.
22.10.13	Vortragsabend um 19.30 Uhr in der AWO – Cramerstraße 193 Gezeigt wird ein Videofilm von Horst Döge“ Küstenwege in Holland“ – Wanderungen, Natur und Kultur.
03.11.13	Tageswanderung „Entlang der Engelmansbäke“. Steinloge- Willenbörden und Endeler Heide. Wanderstrecke: etwa 23 km. Mitfahrt im PKW: 4,50 €. Einkehrmöglichkeiten sind während und am Schluss der Tour möglich. Treffpunkt: 9.00 Uhr auf dem Hans-Böckler-Platz. Anmeldung bei: Dieter Zschesche, Tel. 04221 . 8 37 54, bis zum 01.11.13.
16.11.13	Kurzwanderung „Rund um Grummersort/Wüstring“. Wanderstrecke: etwa 12 km. Mitfahrt im PKW: 2,50 €. Treffpunkt: 12.00 Uhr auf dem Parkplatz Graftwiesen. Am Ende der Wanderung ist eine Einkehr zu Kaffee und Kuchen vorgesehen. Anmeldung bei: Joachim Meissner, Tel. 04221 . 2 40 17 bis 13.11.13

**ZELTE – BEKLEIDUNG – FAHRRADTASCHEN
RUCKSÄCKE – SCHLAFSÄCKE – ZUBEHÖR**

alles für globetrotter

**28203 Bremen – Ostertorsteinweg 85 – Tel.: 7 47 34
mit Parkplätzen im Flamme-Haus (Mitten im Viertel)**



- 26.11.13** Vortragsabend um 19.30 Uhr in der AWO – Cramerstraße 193
Gezeigt wird eine Diashow von Birgit und Tilo Böttcher “Galapagos – Paradies für Tiere und Pflanzen“
- 01.12.13** Jahresabschlusswanderung – Adventswanderung. Es werden zwei Wanderstrecken von etwa 15 km und 10 km angeboten. Mitfahrt im PKW: 2,50 €. Treffpunkt: 8.30 Uhr auf dem Hans-Böckler-Platz. In Fahrgemeinschaften fahren wir nach Groß Ippener. Von dort aus geht es durch das Bargholz, durch Wald und Felder Richtung Ortholz und nach Ippener zurück. Zur Mittagszeit ist eine gesellige Einkehr beider Gruppen im Gasthof geplant. Auf dem Rundweg wird es natürlich auch wieder eine Überraschung geben. Anmeldung bei: Horst Döge, Tel. 04221 . 7 01 73 wegen Einkehr bis 21.11.13.
- 06.12.13** Weihnachtsfeier – Beginn 18.00 Uhr
Veranstaltungsort: Gemeinschaftszentrum der AWO, Nordwollegelände, Lahusenstraße 5. Auch diesmal wollen wir das Wanderjahr mit allen Wanderfreundinnen/-freunden festlich und mit vielen Gesprächen und Erinnerungen ausklingen lassen. Für das leibliche Wohl ist gesorgt. Die Kosten für diesen Abend werden als Umlage eingesammelt. Näheres dazu bei der Anmeldung. Freiwillige Helfer sind am 6. Dezember, etwa eine Stunde vor Beginn, herzlich willkommen.
Anmeldung bei: Horst Döge, Tel. 04221 . 7 01 73 bis zum 02.12.13.
- 18.12.13** Stadtrundgang in der Weihnachtszeit durch die Bremer Wallanlagen, durch das Schnoorviertel und die Böttcherstraße. Anschließend Besuch des Bremer Weihnachtsmarktes auf dem Marktplatz und an der Schlachte.
Treffpunkt: 15.15 Uhr auf dem Parkplatz am Bahnhof Heidkrug.
Bahnfahrt mit dem Gruppenticket.
Anmeldung bei: Lieselotte Döge Tel. 04221 . 7 01 73, bis zum 16.12.13
- Gruppenleitung:** Lieselotte und Horst Döge, Samlandstraße 17, 27751 Delmenhorst
Telefon 04221 . 7 01 73, E-Mail horst.doege@ewetel.net

Jahresbeiträge

		ab 01.01.	ab 01.09.**
A-Mitglieder*	Vollmitglieder ab 25. Geburtstag	69,00 €	39,00 €
B-Mitglieder*	Ehepartner/Lebenspartner Senioren ab 70. Geburtstag (auf Antrag)	39,00 €	24,00 €
B-Mitglieder* schwerbehindert		39,00 €	24,00 €
C-Mitglieder	Vollmitglieder, die als A- oder B-Mitglied oder als Junior einer anderen Sektion des DAV angehören	17,00 €	11,00 €
D-JuniorInnen	ab 18. und bis 24. Geburtstag	39,00 €	24,00 €
K/J	Kinder und Jugendliche bis 17. Geburtstag	19,00 €	12,00 €
K/J	Kinder und Jugendliche bis 17. Geburtstag im Familienbeitrag bzw. von alleinerziehenden Mitgliedern (auf Antrag)	0,00 €	0,00 €
K/J schwerbehindert		0,00 €	0,00 €
Familie	Familien oder Lebenspartnergemeinschaften, bei denen beide derselben Sektion als A- oder B-Mitglied angehören und deren Kinder bis zum 17. Geburtstag	108,00 €	63,00 €
Aufnahmegebühr	Für A-Mitglieder bei der Aufnahme in den DAV	20,00 €	20,00 €

* Für das Jahr 2013 wird eine Umlage von jeweils 20 € für A-Mitglieder und 10 € für B-Mitglieder erhoben.
** Jahresbeiträge bei Eintritt nach dem 01.09. für das Eintrittsjahr.

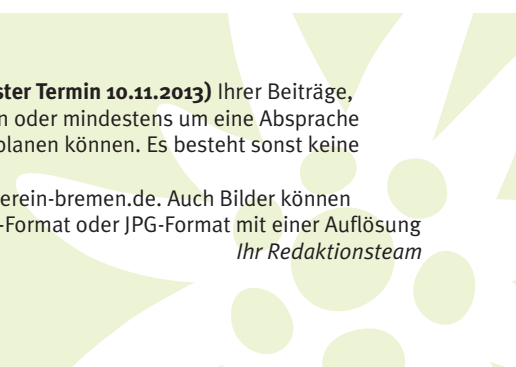
Gemäß § 6 unserer Satzung (Mitgliederpflichten) ist jedes Mitglied gehalten, den Jahresbeitrag spätestens bis zum 31. Januar des laufenden Jahres zu entrichten.

Kündigungen sind zum 30. September des lfd. Jahres mit Wirkung ab dem folgenden Jahr möglich. Senden Sie diese bitte schriftlich per Post (nicht E-Mail) an die Geschäftsstelle. Kündigungen per E-Mail sind nicht möglich.

Mitgliedsausweise erhalten Sie auch bei: **Quo Vadis**, Bgm-Smidt-Str. 43 und **Unterwegs**, Domshof 4

In eigener Sache

Wir bitten dringend um pünktliche Ablieferung (**nächster Termin 10.11.2013**) Ihrer Beiträge, Terminmitteilungen und Berichte für das Bremen Alpin oder mindestens um eine Absprache (Telefon 0421 . 3 50 63 16), damit wir entsprechend planen können. Es besteht sonst keine Gewähr, dass Ihr Beitrag gedruckt wird.
Senden Sie Ihre Beiträge an E-Mail redaktion@alpenverein-bremen.de. Auch Bilder können auf diese Weise transferiert werden. Sie sollten im TIF-Format oder JPG-Format mit einer Auflösung von 300 dpi in Originalgröße sein.
Ihr Redaktionsteam



Alpenverein Bremen

Anschrift	Altenwall 24, 28195 Bremen
Öffnungszeiten Geschäftsstelle	Di. 15.00 – 19.00 Uhr, Do. 15.00 – 18.00 Uhr, Fr: 10.00 – 12.00 Uhr, Gunda Lehmann
Öffnungszeiten Bücherei	Di: 15.00 – 19.00 Uhr, Do. 15.00 – 18.00 Uhr, Iris Hopmann
Telefon	0421 . 7 24 84
Telefax	0421 . 7 90 87 45
Homepage	www.alpenverein-bremen.de
E-Mail	geschaeftsstelle@alpenverein-bremen.de
Bankkonten	Bankhaus Neelmeyer (BLZ 290 200 00), Konto 11886
Spendenkonto	Bankhaus Neelmeyer (BLZ 290 200 00), Konto 1000 630 366

Vorstand

1. Vorsitzender	Ronald Hillebrand	ronald.hillebrand@alpenverein-bremen.de
2. Vorsitzender	Dr. Manfred Gangkofer	manfred.gangkofer@alpenverein-bremen.de
3. Vorsitzender	Eilhard Janssen	eilhard.janssen@alpenverein-bremen.de
Schatzmeister	Klaus Wekerle	klaus.wekerle@alpenverein-bremen.de
Jugendvertreter	Stefan Bünger	stefan.buenger@alpenverein-bremen.de
Schriftführerin	n.n.	
Hüttenwart Bremer Hütte	Reinhard Pridat	reinhard.pridat@alpenverein-bremen.de
Hüttenwart Kreuzbachhütte	Peter Predelli	peter.predelli@alpenverein-bremen.de
Ausbildung und Touren	Volker Klein	volker.klein@alpenverein-bremen.de
Beauftragter für Klettersport	Georg Schmitz	georg.schmitz@alpenverein-bremen.de
Vorträge	Iris Hopmann	iris.hopmann@alpenverein-bremen.de

Impressum

Verleger und Herausgeber	Deutscher Alpenverein Sektion Bremen e.V.
Redaktionsteam	Eilhard Janssen, Anke Mirsch E-Mail redaktion@alpenverein-bremen.de
	Für namentlich gekennzeichnete Beiträge ist der jeweilige Verfasser verantwortlich. Mit vollem Namen gekennzeichnete Beiträge stellen nicht unbedingt die Meinung der Schriftleitung und des Vorstandes dar. Die Redaktion behält sich vor, die Texte redaktionell zu bearbeiten und zu kürzen.
Anzeigen	Siehe Anschrift der Geschäftsstelle
Auflage	3000 Exemplare
Bezugspreis	Im Mitgliedsbeitrag enthalten
Titelfoto	Raetikon, Andreas Künk
Layout	designmiethig.wordpress.com

Redaktionsschluss für das nächste Bremen Alpin ist der 10. November 2013.